

1章 貸金業界の現状

1 金融庁貸金業関係統計資料

1 貸金業者数の推移

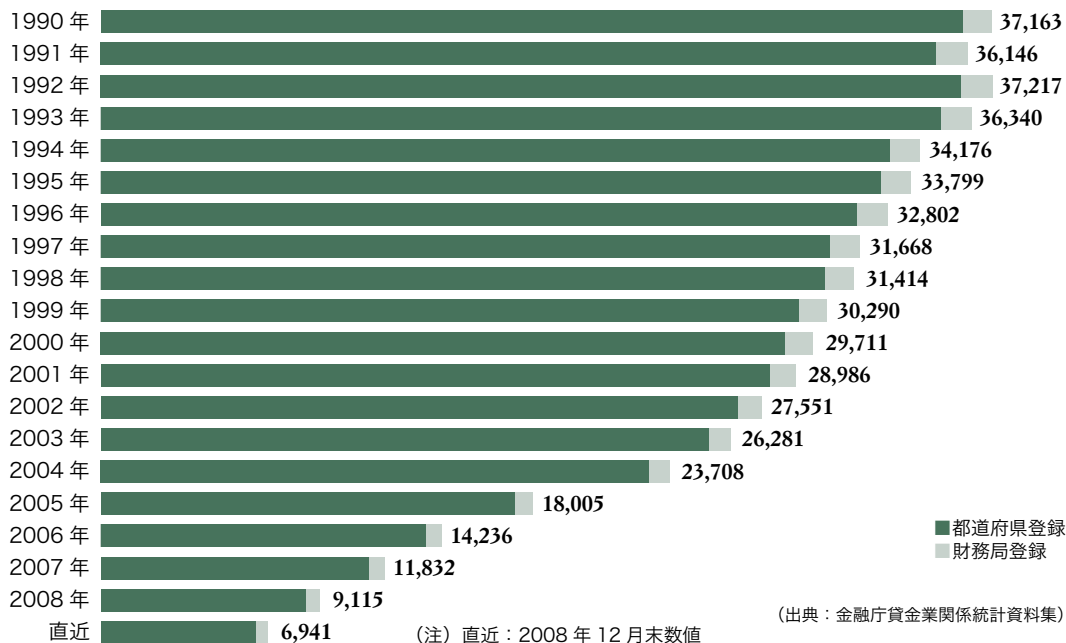
①業態別

貸金業者数は年々減少の一途を辿っている。2008年3月末時点における貸金業者数は9,115社である。なお、直近2008年12月末時点では6,941社。

図表1-1 貸金業者の長期的な推移（1990年～2008年）

	1990年	1991年	1992年	1993年	1994年	1995年	1996年	1997年	1998年	1999年	2000年	2001年	2002年	2003年	2004年	2005年	2006年	2007年	2008年	2008年 12月末
都道府県登録	35,934	34,841	35,879	35,034	32,900	32,526	31,521	30,400	30,186	29,095	28,543	27,896	26,551	25,352	22,869	17,243	13,534	11,168	8,535	6,441
財務局登録	1,229	1,305	1,338	1,306	1,276	1,273	1,281	1,268	1,228	1,195	1,168	1,090	1,000	929	839	762	702	664	580	500
合計	37,163	36,146	37,217	36,340	34,176	33,799	32,802	31,668	31,414	30,290	29,711	28,986	27,551	26,281	23,708	18,005	14,236	11,832	9,115	6,941

(注) 業者数は、いずれも各3月末の数値



②財務局、都道府県別

図表1-2 財務局、都道府県別貸金業者の推移（2008年12月末）

関東財務局		237	東北財務局		32	四国財務局		21
	東京都	1,620		宮城県	105		香川県	51
	神奈川県	194		岩手県	51		徳島県	44
	埼玉県	107		福島県	46		愛媛県	104
	千葉県	121		秋田県	27		高知県	66
	山梨県	33		青森県	51		小計	265
	栃木県	41		山形県	35	四国管内合計		286
	茨城県	68		小計	315	九州財務局		22
	群馬県	48	東北管内合計		347		熊本県	101
	新潟県	47	東海財務局		31		大分県	56
	長野県	42		愛知県	225		宮崎県	63
	小計	2,321		静岡県	113		鹿児島県	70
関東管内合計		2,558		三重県	76		小計	290
近畿財務局		78		岐阜県	48	九州管内合計		312
	大阪府	628	東海管内合計		493	福岡財務支局		28
	京都府	173		北陸財務局	11		福岡県	510
	兵庫県	269		富山県	45		佐賀県	28
	奈良県	55		石川県	43		長崎県	117
	和歌山県	63		福井県	41		小計	655
	滋賀県	44		小計	129	福岡管内合計		683
	小計	1,232	北陸管内合計		140	沖縄総合事務局		5
近畿管内合計		1,310	中国財務局		25		沖縄県	244
北海道財務局		10		広島県	104		小計	244
	北海道	224		山口県	70	沖縄管内合計		249
	小計	224		岡山県	101	財務局計		500
北海道管内合計		234		鳥取県	19	都道府県計		6,441
				島根県	10	総合計		6,941
				小計	304			
			中国管内合計		329			

(注) 計数は、今後異動することがある。

(出典：金融庁貸金業関係統計資料集)

2 貸付残高の推移

① 消費者向、事業者向別の貸付残高（各年度末）

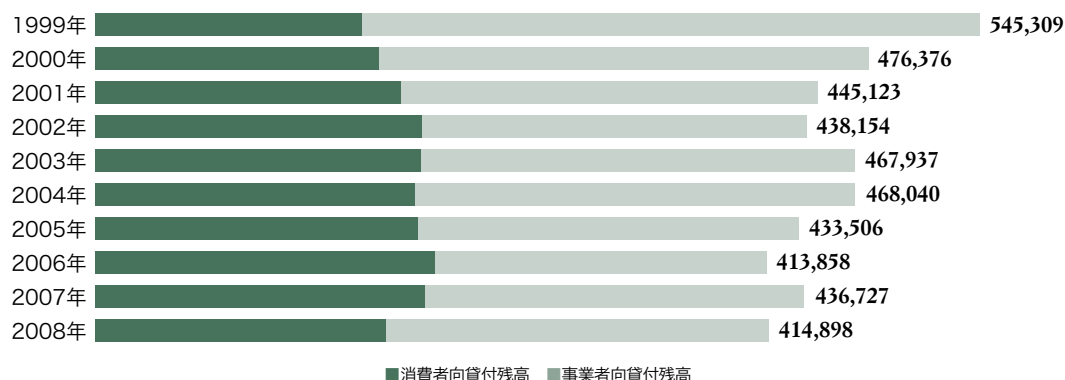
1999年以降「事業者向貸付残高」は減少しているが、「消費者向貸付残高」についてはほぼ横ばいである。

図表1-3 貸付残高の推移（1999年～2008年）

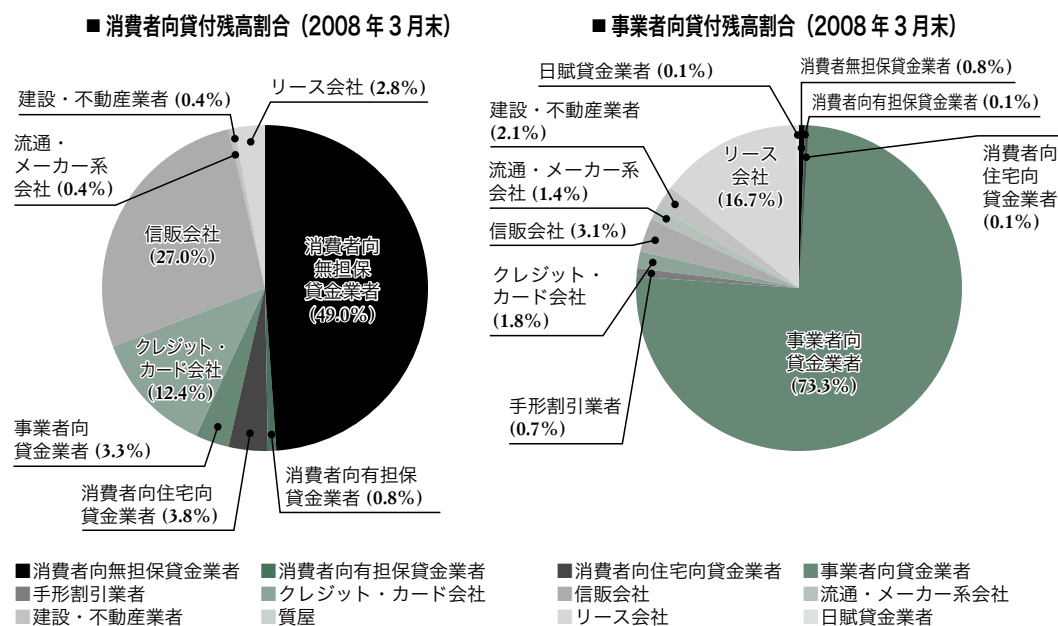
（各年3月末 単位：億円）

	1999年	2000年	2001年	2002年	2003年	2004年	2005年	2006年	2007年	2008年
消費者向貸付残高	163,954	174,778	188,292	201,196	200,470	196,550	198,574	209,005	203,053	179,191
事業者向貸付残高	381,354	301,598	256,831	236,958	267,466	271,489	234,932	204,853	233,674	235,707
合計	545,309	476,376	445,123	438,154	467,937	468,040	433,506	413,858	436,727	414,898

（出典：金融庁貸金業関係統計資料集）



図表1-4 〈参考〉業態別貸付残高割合



②業態別の貸付残高

2008年3月末時点においては、消費者向貸付の約49%を「消費者向無担保貸金業者」が担っており、約27%を「信販会社」が担っている。事業者向貸付については、「事業者向貸付業者」が約74%を担っており、約17%を「リース会社」が担っている。

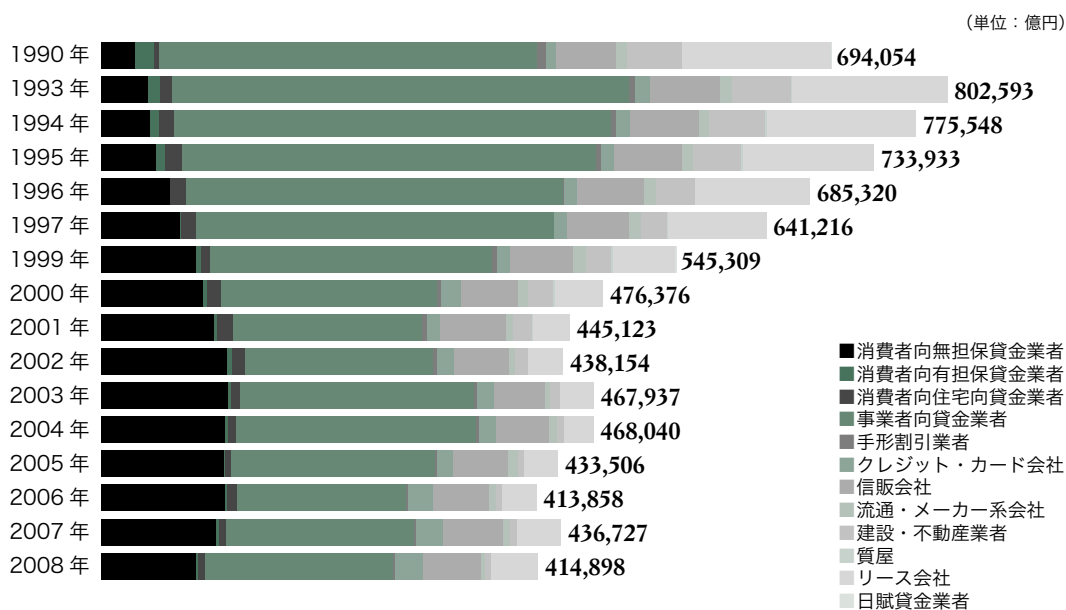
図表1-5 業態別 貸付残高の推移（1990年、1993年～2008年）

(各年3月末、単位：億円)

	1990年	1993年	1994年	1995年	1996年	1997年	1999年	2000年	2001年	2002年	2003年	2004年	2005年	2006年	2007年	2008年
消費者向無担保貸金業者	31,816	43,900	45,731	52,177	64,771	74,833	89,845	95,948	106,263	119,341	120,074	117,169	116,720	117,403	108,601	89,659
消費者向有担保貸金業者	17,843	11,424	8,481	8,172	6,065	5,768	4,185	3,514	2,755	2,877	2,187	2,288	1,824	1,285	2,408	1,653
消費者向住宅向貸金業者	5,173	11,964	14,326	15,643	14,843	14,137	8,589	13,751	15,054	12,427	8,067	7,226	5,751	9,183	7,154	6,992
事業者向貸金業者	359,241	434,092	415,441	393,910	358,489	339,906	267,382	204,360	179,977	178,909	222,336	228,062	193,333	160,580	177,810	178,547
手形割引業者	7,629	5,743	4,493	4,241	5,527	4,190	4,709	4,272	4,274	3,697	2,702	2,679	2,385	2,206	2,348	1,597
クレジット・カード会社	10,060	13,482	13,012	12,657	12,586	12,391	13,228	19,268	12,888	16,233	16,828	16,202	14,706	23,345	25,413	26,334
信販会社	56,883	64,453	67,595	64,427	63,222	58,461	59,979	54,170	62,052	51,917	47,702	50,870	53,093	53,504	57,293	55,509
流通・メーカー系会社	10,477	11,504	9,403	10,316	12,024	11,274	11,764	9,547	6,882	5,632	5,412	6,765	6,903	6,552	6,631	4,044
建設・不動産業者	52,043	56,002	53,279	46,149	36,236	24,907	24,262	23,774	17,841	12,085	9,248	7,313	5,507	5,432	6,010	5,731
質屋	802	1,299	1,742	1,733	1,212	1,359	1,591	1,279	1,341	988	425	437	240	198	251	141
リース会社	141,950	148,349	141,559	124,120	109,539	93,381	59,117	45,797	35,035	33,350	32,375	28,416	32,379	33,495	42,496	44,543
日賦貸金業者	137	381	486	388	801	603	652	691	754	694	576	607	660	672	307	142
合計	694,054	802,593	775,548	733,933	685,320	641,216	545,309	476,376	445,123	438,154	467,937	468,040	433,506	413,858	436,727	414,898

(出典：金融庁貸金業関係統計資料集)

(注) 1998年は未集計



図表1-6 〈参考〉貸金業者の業態分類

業態	定義
①消費者向 無担保貸金業者	消費者向貸付残高が合計貸付残高の5割以上で、かつ、消費者向貸付残高のうち無担保（除住宅向）貸付残高が最も多いもののうち、⑥～⑫のいずれにも該当しないもの
②消費者向 有担保貸金業者	消費者向貸付残高が合計貸付残高の5割以上で、かつ、消費者向貸付残高のうち有担保（除住宅向）貸付残高が最も多いもののうち、⑥～⑫のいずれにも該当しないもの
③消費者向 住宅向貸金業者	消費者向貸付残高が合計貸付残高の5割以上で、かつ、消費者向貸付残高のうち住宅向貸付残高が最も多いもののうち、⑥～⑫のいずれにも該当しないもの
④事業者向貸金業者	事業者向貸付残高が合計貸付残高の5割以上で、かつ、⑤～⑫のいずれにも該当しないもの
⑤手形割引業者	事業者向貸付残高が合計貸付残高の5割以上で、かつ、事業者向貸付残高のうち手形割引残高が5割以上（日本事業者金融協会に加盟しているものにあつては2割5分以上）のものうち、⑥～⑫のいずれにも該当しないもの
⑥クレジットカード会社	日本クレジットカード協会に加盟しているもの （⑦～⑫と重複する場合には⑥が優先する）
⑦信販会社	割賦購入あっせん業者として登録しているもの （⑧～⑫と重複する場合には⑦が優先する）
⑧流通・メーカー系会社	電気機械器具関係の公益法人、自動車関係の公益法人に加盟しているもの（関係会社が同法人に加盟している場合も含む）または、日本百貨店協会、全国月賦百貨店組合連合会、日本チェーンストア協会、日本商店連盟、日本専門店会連盟に加盟しているもの（関係会社が同協会等に加盟している場合も含む）（⑨、⑩と重複する場合には⑧が優先する）
⑨建設・不動産業者	建設・不動産関係の公益法人に加盟しているもの （⑩と重複する場合には⑨が優先する）
⑩質屋	質屋の許可を受けているもの （⑧、⑨、⑩と重複する場合には⑩が優先する）
⑪リース会社	（社）リース事業協会に加盟しているもの
⑫日賦貸金業者	日賦貸金業者として登録されているもの （⑧～⑩と重複する場合には⑫が優先する）

（出典：金融庁貸金業関係統計資料集）

3 業態別貸付金利

図表1-7 業態別貸付金利 (2008年3月末)

業態	業者数	消費者向貸付					事業者向貸付			合計		
		残高 (億円)	構成比	金利 (%)	うち 無担保 残高 (億円)	金利 (%)	残高 (億円)	構成比	金利 (%)	残高 (億円)	構成比	金利 (%)
消費者向無担保貸付金業者	2,360	87,857	49.0%	22.09	81,715	22.66	1,802	0.8%	14.81	89,659	21.6%	21.94
うち大手	19	80,648	45.0%	22.02	74,701	22.63	1,184	0.5%	14.51	81,832	19.7%	21.91
うち大手以外	2,341	7,209	4.0%	22.84	7,013	23.02	617	0.3%	15.40	7,827	1.9%	22.25
消費者向け有担保貸付金業者	384	1,426	0.8%	8.61	108	18.95	226	0.1%	7.47	1,653	0.4%	8.45
消費者向け住宅向け貸付金業者	96	6,862	3.8%	3.50	57	4.07	129	0.1%	3.26	6,992	1.7%	3.50
事業者向け貸付金業者	1,442	5,876	3.3%	7.92	2,035	15.58	172,670	73.3%	2.98	178,547	43.0%	3.14
手形割引業者	252	18	0.0%	20.72	12	24.80	1,578	0.7%	10.52	1,597	0.4%	10.64
クレジット・カード会社	150	22,156	12.4%	16.95	21,566	17.33	4,177	1.8%	1.52	26,334	6.3%	14.50
信販会社	129	48,311	27.0%	18.68	47,080	19.07	7,198	3.1%	4.11	55,509	13.4%	16.79
流通・メーカー系会社	87	775	0.4%	18.00	767	18.05	3,269	1.4%	2.18	4,044	1.0%	5.21
建設・不動産業者	288	772	0.4%	10.99	97	21.97	4,959	2.1%	5.01	5,731	1.4%	5.81
質屋	81	40	0.0%	21.97	13	23.62	101	0.0%	12.53	141	0.0%	15.19
リース会社	110	5,092	2.8%	3.06	241	4.12	39,451	16.7%	3.42	44,543	10.7%	3.38
日賦貸付業者	285	-	-	-	-	-	142	0.1%	52.37	142	0.0%	52.37
合計	5,664	179,191	100.0%	18.64	153,695	20.66	235,707	100.0%	3.27	414,898	100.0%	9.91

- (注1) 貸付業者から提出された業務報告書に基づき作成。「金利」は平均約定金利である。
(注2) 「消費者向無担保貸付金業者」の「大手」とは、貸付残高が500億円超の業者である。
(注3) 業者数は、業務報告書提出業者(7,455)のうち、貸付残高のない業者(1,791)を除いたものである。
(注4) 貸付残高は、億円未満を切り捨てている。

(出典：金融庁貸付金業関係統計資料集)

4 業態別貸付件数、1件当たり平均貸付残高

図表1-8 業態別貸付件数、1件当たり平均貸付残高 (2008年3月末)

業態	業者数	消費者向貸付					事業者向貸付			合計		
		件数 (件)	残高 (億円)	1件当たり 平均 貸付残高 (千円)	うち 無担保 件数 (件)	うち 無担保 残高 (億円)	1件当たり 平均 貸付残高 (千円)	件数 (件)	残高 (億円)	1件当たり 平均 貸付残高 (千円)	件数 (件)	残高 (億円)
消費者向無担保貸付金業者	2,360	16,092,805	87,857	546	15,936,012	81,715	513	92,034	1,802	1,958	16,184,839	89,659
大手	19	13,211,084	80,648	610	13,068,155	74,701	572	48,017	1,184	2,466	13,259,101	81,832
大手以外	2,341	2,870,150	7,177	250	2,856,286	6,981	244	44,017	617	1,402	2,914,167	7,795
消費者向け有担保貸付金業者	384	65,622	1,426	2,173	35,564	108	304	3,668	226	6,161	69,290	1,653
消費者向け住宅向け貸付金業者	96	70,118	6,862	9,786	4,209	57	1,354	241	129	53,527	70,359	6,992
事業者向け貸付金業者	1,442	803,385	5,876	731	780,674	2,035	261	430,234	172,670	40,134	1,233,619	178,547
手形割引業者	252	2,969	18	606	1,913	12	627	82,311	1,578	1,917	85,280	1,597
クレジット・カード会社	150	16,039,767	22,156	138	16,029,713	21,566	135	9,989	4,177	41,816	16,049,756	26,334
信販会社	129	34,473,474	48,311	140	34,457,428	47,080	137	24,031	7,198	29,953	34,497,505	55,509
流通・メーカー系会社	87	275,211	775	282	274,972	767	279	1,621	3,269	201,666	276,832	4,044
建設・不動産業者	288	38,748	772	1,992	30,645	97	317	13,047	4,959	38,009	51,795	5,731
質屋	81	13,165	40	304	5,042	13	258	1,494	101	6,760	14,659	141
リース会社	110	124,579	5,092	4,087	85,029	241	283	31,599	39,451	124,849	156,178	44,543
日賦貸付業者	285	-	-	-	-	-	-	37,576	142	378	37,576	142
合計	5,664	67,999,843	179,191	264	67,641,201	153,695	227	727,845	235,707	32,384	68,727,688	414,898

- (注1) 貸付業者から提出された業務報告書に基づき作成。
(注2) 業者数は、業務報告書提出業者(7,455)のうち、貸付残高のない業者(1,791)を除いたものである。
(注3) 「消費者向無担保貸付金業者」の「大手」とは、貸付残高が500億円超の業者である。
(注4) 「件数」は各業者分を単純合計したもの(述べ数)。件数の捉え方は各業者の契約形態や債権管理方法等によるため、1件当たり平均貸付残高等について、業態間の単純な比較はできない。
(注5) 貸付残高は、億円未満を切り捨てている。

(出典：金融庁貸付金業関係統計資料集)

5 貸付金利別貸付残高

① 消費者向無担保貸付金業者

直近2年間の消費者向無担保貸付金業者金利について比較すると、26%超～28%以下の金利帯での貸付けが大幅に減少し、20%超～22%以下の金利帯での貸付けが増加している。

図表1-9 消費者向無担保貸付金業者の貸付残高（貸付金利別）

金利	(2007年3月末)							(2008年3月末)						
	該当業者数	消費者向無担保貸付残高						該当業者数	消費者向無担保貸付残高					
	構成比 (%)	残高 (億円)	構成比 (%)	件数 (件)	構成比 (%)	1件当たり平均貸付残高 (千円)		構成比 (%)	残高 (億円)	構成比 (%)	件数 (件)	構成比 (%)	1件当たり平均貸付残高 (千円)	
28%超	2,010	56.8	7,891	8.0	2,618,000	13.8	301	1,183	50.1	2,939	3.6	1,115,374	7.0	263
26%超～28%以下	312	8.8	24,796	25.0	4,762,293	25.1	521	217	9.2	9,434	11.5	1,799,903	11.3	524
24%超～26%以下	267	7.6	25,139	25.4	4,310,195	22.7	583	196	8.3	23,600	28.9	4,273,494	26.8	552
22%超～24%以下	207	5.9	30,734	31.0	5,707,121	30.1	539	135	5.7	22,615	27.7	4,228,021	26.5	535
20%超～22%以下	115	3.3	274	0.3	100,663	0.5	273	103	4.4	13,093	16.0	2,939,272	18.4	445
18%超～20%以下	169	4.8	1,324	1.3	196,325	1.0	675	111	4.7	120	0.1	34,159	0.2	351
16%超～18%以下	83	2.3	2,311	2.3	440,313	2.3	525	137	5.8	3,634	4.4	695,901	4.4	522
14%超～16%以下	72	2.0	2,465	2.5	344,604	1.8	716	60	2.5	2,706	3.3	427,978	2.7	632
12%超～14%以下	36	1.0	43	0.0	4,551	0.0	960	27	1.1	17	0.0	2,389	0.0	712
10%超～12%以下	34	1.0	928	0.9	92,659	0.5	1,002	27	1.1	1,172	1.4	113,237	0.7	1,035
8%超～10%以下	42	1.2	25	0.0	2,970	0.0	842	31	1.3	30	0.0	10,264	0.1	292
6%超～8%以下	26	0.7	44	0.0	7,478	0.0	591	19	0.8	187	0.2	6,719	0.0	2,783
4%超～6%以下	53	1.5	293	0.3	13,377	0.1	2,196	41	1.7	112	0.1	10,082	0.1	1,111
2%超～4%以下	61	1.7	933	0.9	138,247	0.7	675	44	1.9	351	0.4	55,520	0.3	632
2%以下	48	1.4	1,786	1.8	249,263	1.3	717	29	1.2	1,697	2.1	223,699	1.4	759
合計	3,535	100.0	98,993	100.0	18,988,059	100.0	521	2,360	100.0	81,715	100.0	15,936,012	100.0	513

(注1) 上記は、各業者の平均約定金利に基づき金利帯ごとに分類したものであり、当該業者の全ての消費者向無担保貸付残高及び件数を計上している。

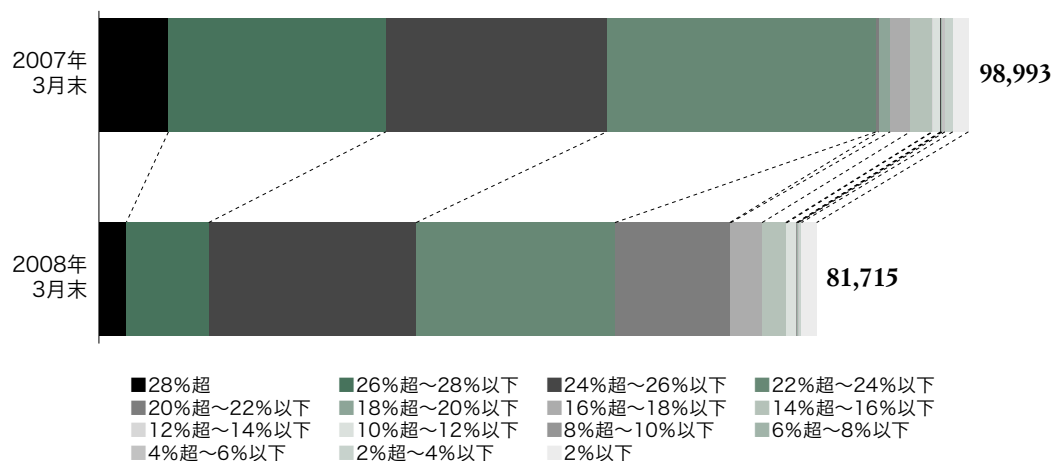
(注2) 貸付金業者から提出された業務報告書に基づき作成。

(注3) 貸付残高は、億円未満を切り捨てている。

(出典：金融庁貸付金業関係統計資料集)

■ 貸付金利別貸付残高（消費者向貸付）

(単位：億円)



②事業者向貸金業者

直近2年間の事業者向貸金業者金利について比較すると、26%超～28%以下の金利帯での貸付けが減少し、12%超～14%以下の金利帯での貸付けが増加している。

図表1-10 事業者向貸金業者の貸付残高（貸付金利別）

金利	(2007年3月末)						(2008年3月末)					
	該当業者数	構成比 (%)	残高 (億円)	構成比 (%)	件数 (件)	1件当たり平均貸付残高 (千円)	該当業者数	構成比 (%)	残高 (億円)	構成比 (%)	件数 (件)	1件当たり平均貸付残高 (千円)
28%超	260	14.3	170	0.1	8,457	1.8	152	10.5	62	0.0	3,468	0.9
26%超～28%以下	74	4.1	1,128	0.7	61,896	13.4	40	2.8	27	0.0	1,514	0.4
24%超～26%以下	81	4.5	188	0.1	5,282	1.1	47	3.3	196	0.1	2,085	0.5
22%超～24%以下	97	5.3	1,394	0.8	81,471	17.7	60	4.2	825	0.5	50,070	12.6
20%超～22%以下	74	4.1	373	0.2	10,138	2.2	59	4.1	456	0.3	32,257	8.1
18%超～20%以下	107	5.9	246	0.1	7,660	1.7	80	5.5	236	0.1	4,317	1.1
16%超～18%以下	64	3.5	5,022	3.0	88,210	19.2	75	5.2	874	0.5	35,636	8.9
14%超～16%以下	108	5.9	1,170	0.7	53,128	11.5	124	8.6	1,199	0.7	52,958	13.3
12%超～14%以下	52	2.9	479	0.3	4,096	0.9	57	4.0	4,943	2.9	74,121	18.6
10%超～12%以下	79	4.4	2,969	1.7	58,680	12.7	67	4.6	2,165	1.3	44,070	11.1
8%超～10%以下	72	4.0	2,525	1.5	6,122	1.3	47	3.3	292	0.2	1,134	0.3
6%超～8%以下	107	5.9	7,790	4.6	8,129	1.8	87	6.0	11,405	6.6	15,920	4.0
4%超～6%以下	129	7.1	5,363	3.2	4,656	1.0	117	8.1	7,319	4.3	3,309	0.8
2%超～4%以下	264	14.5	38,952	22.9	14,854	3.2	230	16.0	31,916	18.6	35,197	8.8
2%以下	248	13.7	102,478	60.2	47,582	10.3	200	13.9	110,083	64.0	42,194	10.6
合計	1,816	100.0	170,254	100.0	460,361	100.0	1,442	100.0	172,004	100.0	398,250	100.0

(注1) 計表外の貸付けとして上記のほか手形割引約665億円がある。

(注2) 上記は、各業者の平均約定金利に基づき金利帯ごとに分類したものであり、当該業者の全ての消費者向無担保貸付残高及び件数を計上している。

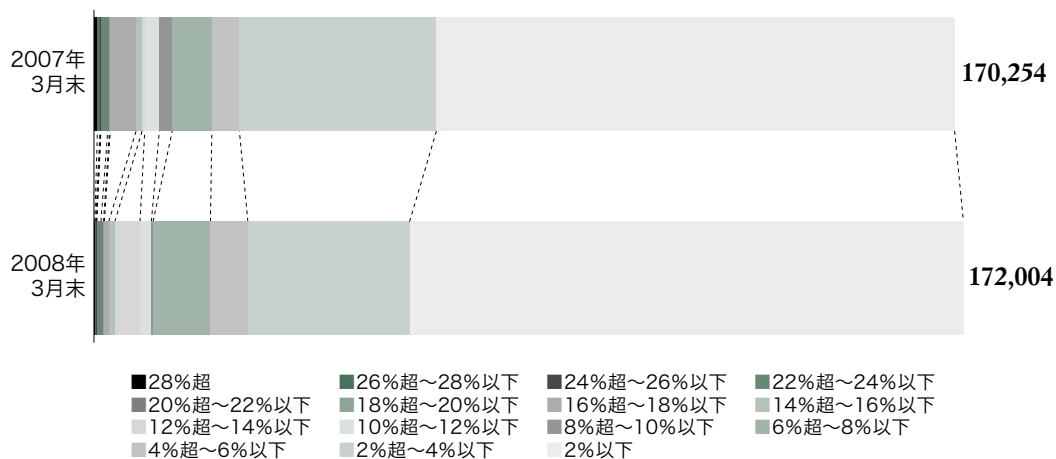
(注3) 貸金業者から提出された業務報告書に基づき作成。

(注4) 貸付残高は、億円未満を切り捨てている。

(出典：金融庁貸金業関係統計資料集)

■ 貸付金利別貸付残高（事業者向貸付）

(単位：億円)



6 貸付残高規模別貸付残高

① 消費者向無担保貸付金業者

消費者向無担保貸付について、2007年3月末から2008年3月末の1年間において、貸付残高が約17,300億円減少している。

図表1-11 消費者向無担保貸付金業者の貸付残高（貸付残高規模別）

貸付残高規模	2007年3月末							2008年3月末						
	該業者数	消費者向無担保貸付残高						該業者数	消費者向無担保貸付残高					
		構成比 (%)	残高 (億円)	構成比 (%)	件数 (件)	構成比 (%)	1件当たり平均貸付残高 (千円)		構成比 (%)	残高 (億円)	構成比 (%)	件数 (件)	構成比 (%)	1件当たり平均貸付残高 (千円)
5,000億円超	6	0.2%	68,324	69.0%	11,542,564	60.8%	592	6	0.3%	60,225	73.7%	10,332,129	64.8%	583
1,000億円超～5,000億円以下	7	0.2%	12,418	12.5%	2,286,645	12.0%	543	4	0.2%	7,565	9.3%	1,178,345	7.4%	642
500億円超～1,000億円以下	11	0.3%	8,482	8.6%	1,947,694	10.3%	436	9	0.4%	6,911	8.5%	1,557,681	9.8%	444
100億円超～500億円以下	22	0.6%	4,651	4.7%	1,320,300	7.0%	352	16	0.7%	3,255	4.0%	1,471,463	9.2%	221
50億円超～100億円以下	15	0.4%	1,102	1.1%	372,954	2.0%	296	13	0.6%	940	1.2%	317,698	2.0%	296
10億円超～50億円以下	86	2.4%	2,087	2.1%	716,179	3.8%	291	57	2.4%	1,374	1.7%	434,230	2.7%	316
5億円超～10億円以下	73	2.1%	517	0.5%	199,641	1.1%	259	46	1.9%	334	0.4%	148,569	0.9%	225
1億円超～5億円以下	369	10.4%	834	0.8%	339,062	1.8%	246	293	12.4%	677	0.8%	290,747	1.8%	233
5,000万円超～1億円以下	333	9.4%	236	0.2%	88,711	0.5%	269	253	10.7%	181	0.2%	73,931	0.5%	245
1,000万円超～5,000万円以下	1,118	31.6%	277	0.3%	130,947	0.7%	212	849	36.0%	211	0.3%	105,448	0.7%	200
1,000万円以下	1,495	42.3%	59	0.1%	43,902	0.2%	136	814	34.5%	37	0.0%	25,771	0.2%	144
合計	3,535	100.0%	98,993	100.0%	18,988,059	100.0%	521	2,360	100.0%	81,715	100.0%	15,936,012	100.0%	513

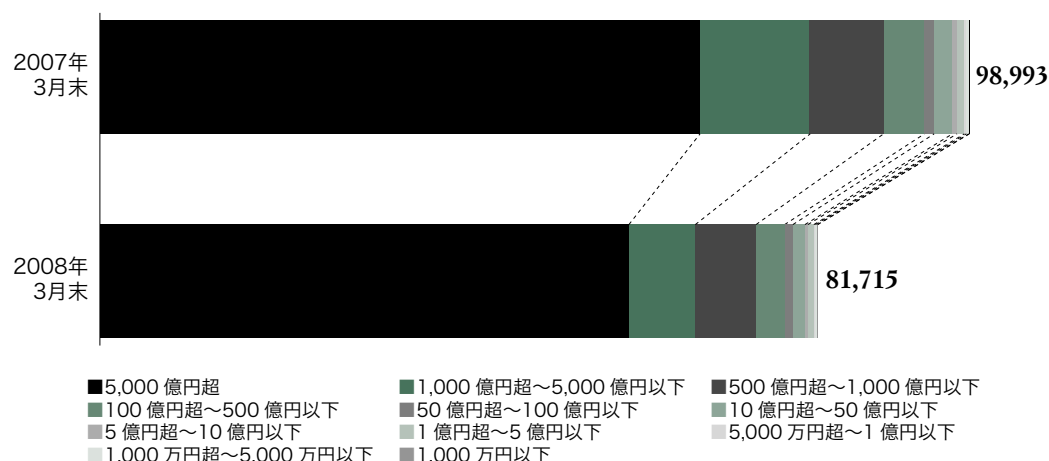
(出典：金融庁貸付金業関係統計資料集)

(注1) 上記は、各業者の消費者向無担保貸付残高規模ごとに分類したものである。

(注2) 貸付金業者から提出された業務報告書に基づき作成。

(注3) 貸付残高は、億円未満を切り捨てている。

■ 貸付残高規模別貸付残高（消費者向貸付）



②事業者向貸金業者

事業者向貸付について、2007年3月末から2008年3月末の1年間において、貸付残高が約1,700億円増加している。

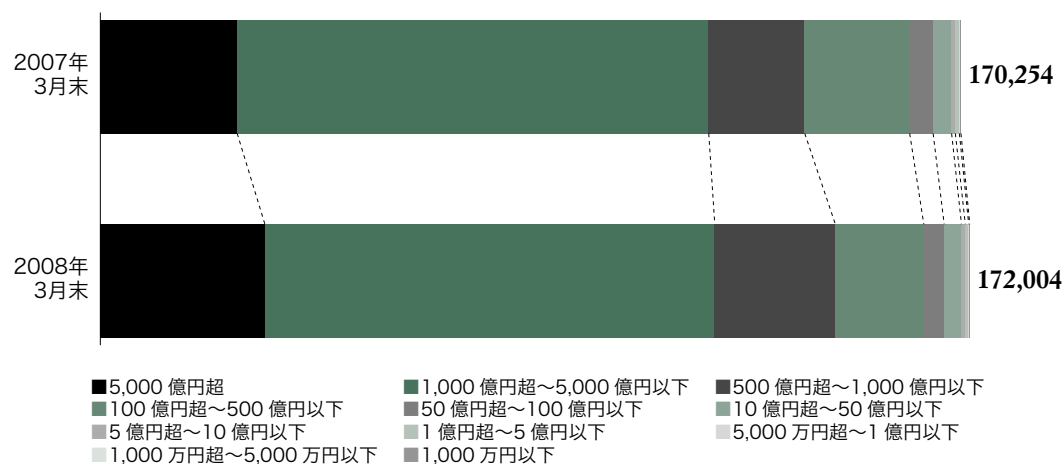
図表1-12 事業者向貸金業者の貸付残高（貸付残高規模別）

貸付残高規模	2007年3月末							2008年3月末						
	該当業者数	事業者向貸付残高						該当業者数	事業者向貸付残高					
		構成比 (%)	残高 (億円)	構成比 (%)	件数 (件)	構成比 (%)	1件当たり平均貸付残高 (千円)		構成比 (%)	残高 (億円)	構成比 (%)	件数 (件)	構成比 (%)	1件当たり平均貸付残高 (千円)
5,000億円超	4	0.2%	27,070	15.9%	42,489	9.2%	63.7	5	0.3%	34,550	20.1%	37,671	9.5%	91.7
1,000億円超～5,000億円以下	43	2.4%	93,285	54.8%	186,513	40.5%	50.0	40	2.8%	86,998	50.6%	102,195	25.7%	85.1
500億円超～1,000億円以下	28	1.5%	18,994	11.2%	122,307	26.6%	15.5	35	2.4%	23,852	13.9%	151,876	38.1%	15.7
100億円超～500億円以下	92	5.1%	20,758	12.2%	46,105	10.0%	45.0	77	5.3%	17,498	10.2%	57,305	14.4%	30.5
50億円超～100億円以下	62	3.4%	4,637	2.7%	5,762	1.3%	80.5	55	3.8%	4,028	2.3%	8,901	2.2%	45.3
10億円超～50億円以下	156	8.6%	3,655	2.1%	23,084	5.0%	15.8	144	10.0%	3,426	2.0%	16,183	4.1%	21.2
5億円超～10億円以下	101	5.6%	743	0.4%	5,330	1.2%	14.0	103	7.1%	752	0.4%	3,421	0.9%	22.0
1億円超～5億円以下334	334	18.4%	794	0.5%	11,295	2.5%	7.0	284	19.7%	676	0.4%	11,016	2.8%	6.1
5,000万円超～1億円以下	247	13.6%	181	0.1%	7,917	1.7%	2.3	170	11.8%	125	0.1%	4,033	1.0%	3.1
1,000万円超～5,000万円以下	454	25.0%	119	0.1%	7,435	1.6%	1.6	322	22.3%	85	0.0%	4,406	1.1%	1.9
1,000万円以下	295	16.2%	13	0.0%	2,124	0.5%	0.6	207	14.4%	9	0.0%	1,243	0.3%	0.7
合計	1,816	100.0%	170,254	100.0%	460,361	100.0%	37.0	1,442	100.0%	172,004	100.0%	398,250	100.0%	43.2

(出典：金融庁貸金業関係統計資料集)

- (注1) 計表外の貸付けとして上記のほか手形割引約665億円がある。
(注2) 上記は、各業者の消費者向無担保貸付残高規模ごとに分類したものである。
(注3) 貸金業者から提出された業務報告書に基づき作成。
(注4) 貸付残高は、億円未満を切り捨てている。

■ 貸付残高規模別貸付残高（事業者向貸付）



7 苦情、相談・照会件数

2006年度と比較して、2007年度においては、苦情件数が5%程度（約700件程度）減少し、相談・照会件数は4%程度（約1,500件程度）増加している。

図表1-13 2006年7月以降の苦情等件数

区分	2006年度				2007年度					
	7~9月	10~12月	1~3月	計	4~6月	7~9月	10~12月	1~3月	計	
苦情等受付件数	19,070	15,000	15,412	49,482	14,864	11,841	12,622	11,042	50,369	
うち無登録業者に係るもの	4,747	4,122	4,257	13,126	4,141	3,683	3,707	3,447	14,978	
苦情の内容	取立て行為	876	756	591	2,223	650	462	594	381	2,087
	契約内容	421	246	215	882	194	196	225	119	734
	金利	636	415	519	1,570	411	399	297	246	1,353
	年金担保	25	30	38	93	13	16	9	22	60
	帳簿の開示	638	1,156	1,286	3,080	1,259	1,101	878	820	4,058
	過剰貸付け	47	26	18	91	22	11	20	4	57
	行政当局詐称、登録業者詐称	138	56	104	298	67	54	101	182	404
	保証契約	128	80	64	272	41	26	32	29	128
	広告・勧誘（詐称以外）	178	128	139	445	88	86	194	103	471
	その他	2,435	1,297	1,114	4,846	1,256	914	674	926	3,770
苦情計	5,522	4,190	4,088	13,800	4,001	3,265	3,024	2,832	13,122	
相談・照会の内容	債務整理等	4,465	2,539	2,548	9,552	2,404	1,809	1,890	1,547	7,650
	金利	319	264	254	837	206	121	125	142	594
	相談先	304	699	472	1,475	324	207	280	290	1,101
	登録確認（無登録の疑いあり）	1,021	2,079	2,345	5,445	2,440	2,188	2,511	2,397	9,536
	制度改正要望	507	44	45	596	65	21	47	15	148
	法令解釈等	417	372	460	1,249	410	234	605	508	1,757
	その他	6,515	4,813	5,200	16,528	5,014	3,996	4,140	3,311	16,461
相談・照会計	13,548	10,810	11,324	35,682	10,863	8,576	9,598	8,210	37,247	

(注) 2006年7月より、法令違反・不適切な行為等の「苦情」とその他の「相談・照会」に分類した。

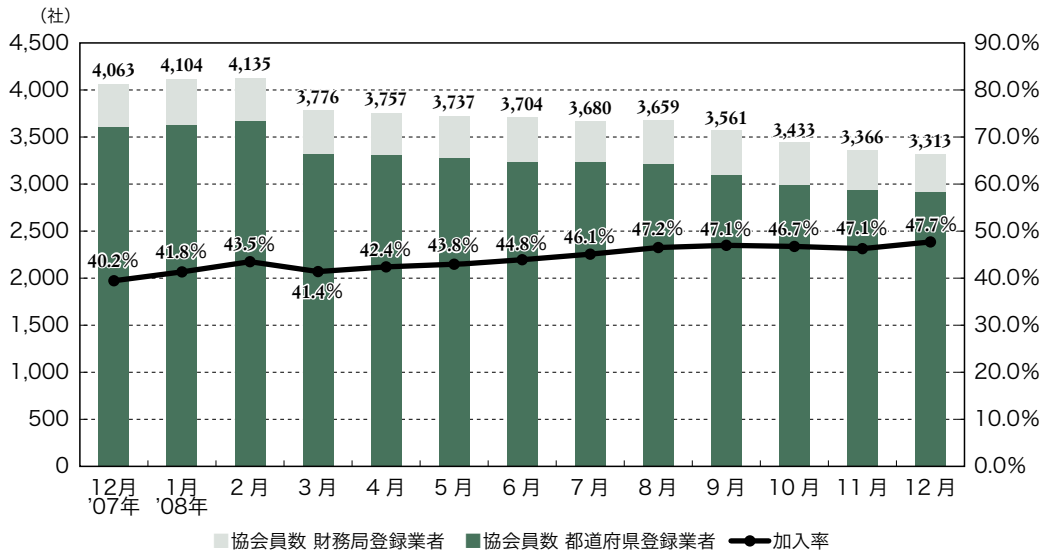
(出典：金融庁貸金業関係統計資料集)

2 JFSA 月次統計資料

1 協会員数の推移

平成19年12月の協会設立から、平成20年12月末までの協会員数の推移は下記の通り。協会員数は減少、加入率（登録事業者数における協会員数の割合）は上昇している。

図表1-14 協会員数と加入率の推移



(出典：日本貸金業協会 月次統計資料)

2 協会の構成

協会は、貸金業を営む多種多様な業態の業者が存在するほか、その規模も大小さまざまな構成となっている。

①業態別協会の構成

加入協会員を下記 12 業態で分類した時の業者数、貸付残高は下記の通り。

図表1-15 業態別事業者数・貸付残高（2008年12月末現在）

業態名	事業者数		残高	
	(社)	(%)	(百万円)	(%)
1 消費者向無担保貸金業者	1,531	46.2%	9,681,746	39.0%
2 消費者向有担保貸金業者	295	8.9%	233,966	0.9%
3 消費者向住宅向貸金業者	47	1.4%	329,033	1.3%
4 事業者向貸金業者	862	26.0%	3,762,414	15.1%
5 手形割引業者	95	2.9%	93,288	0.4%
6 クレジットカード会社	177	5.3%	3,377,236	13.6%
7 信販会社	56	1.7%	4,657,941	18.7%
8 流通・メーカー系クレジット会社	42	1.3%	1,541,621	6.2%
9 建設・不動産業者	88	2.7%	204,798	0.8%
10 質屋	6	0.2%	1,266	0.0%
11 リース会社	56	1.7%	962,027	3.9%
12 日賦貸金業者	58	1.8%	7,540	0.0%
合計	3,313	100.0%	24,852,876	100.0%

(注) 業態の定義については図表 1-6 (P.17) を参照。

②規模別協会の構成

加入協会員を業者規模別（資本金別および貸出残高別）に分類すると下記の通り。

図表1-16 資本金別協会の状況

	件数	構成比	残高	構成比
	(社)		(百万円)	
個人	1,181	35.6%	59,806	0.2%
法人	2,132	64.4%	24,793,070	99.8%
2,000万円未満	1,108	33.4%	522,258	2.1%
5,000万円未満	400	12.1%	457,863	1.8%
5,000万円以上	624	18.8%	23,812,949	95.8%
合計	3,313	100.0%	24,852,876	100.0%

図表1-17 貸出残高別協会の状況

	件数	構成比	残高	構成比
	(社)		(百万円)	
1,000万円未満	777	23.5%	1,514	0.0%
1億円未満	1,175	35.5%	47,696	0.2%
500億円未満	1,291	39.0%	3,062,301	12.3%
5,000億円未満	59	1.8%	9,516,075	38.3%
5,000億円以上	11	0.3%	12,225,290	49.2%
合計	3,313	100.0%	24,852,876	100.0%

3 貸付残高の推移

① 貸付残高の推移（全体）

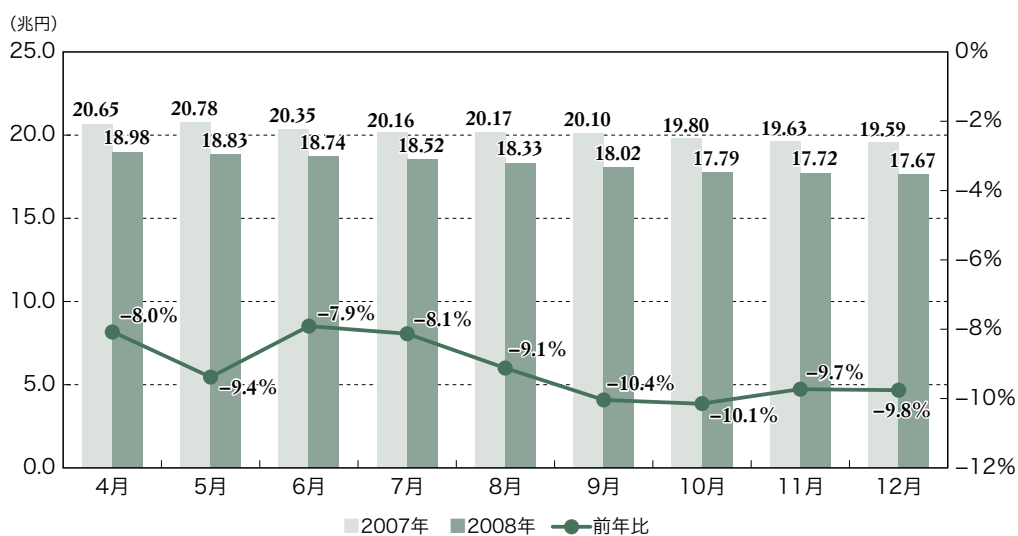
2007年度における貸付残高と、2008年度における貸付残高を比較すると、年平均9.2%程度貸付残高が減少している。

図表1-18 月末貸付残高の推移（2007年4月～12月、2008年4月～12月）

(単位：百万円)

	4月	5月	6月	7月	8月	9月	10月	11月	12月
2007年	20,645,351	20,784,448	20,353,463	20,160,940	20,166,441	20,099,946	19,796,076	19,627,620	19,588,228
2008年	18,984,414	18,834,779	18,738,874	18,519,719	18,332,407	18,016,018	17,787,921	17,715,963	17,672,619
前年比	-8.0%	-9.4%	-7.9%	-8.1%	-9.1%	-10.4%	-10.1%	-9.7%	-9.8%

(出典：日本貸金業協会 月次実態調査)



(出典：日本貸金業協会 月次実態調査)

②業態別貸付残高の推移

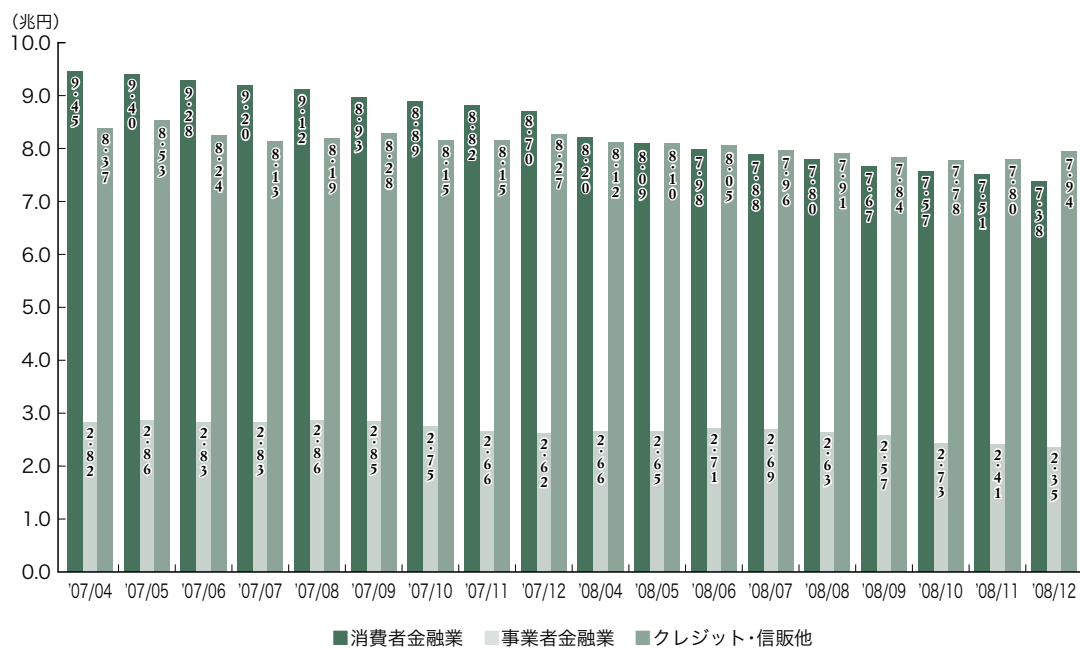
業態別貸付残高の推移を見てみると、消費者金融業における貸付残高数は年々減少の傾向があるが、事業者金融業とクレジット・信販他は直近2年を見るとほぼ横ばいである。

図表1-19 業態別月末貸付残高の推移（2007年4月～12月、2008年4月～12月）

（単位：百万円）

	'07/04	'07/05	'07/06	'07/07	'07/08	'07/09	'07/10	'07/11	'07/12
消費者金融業	9,453,549	9,395,588	9,281,710	9,200,813	9,121,154	8,932,340	8,889,149	8,817,171	8,697,668
事業者金融業	2,820,916	2,856,185	2,834,721	2,828,383	2,859,794	2,890,181	2,754,773	2,659,794	2,617,259
クレジット・信販他	8,370,886	8,532,675	8,237,031	8,131,743	8,185,493	8,277,424	8,152,154	8,150,656	8,273,300
全体	20,645,351	20,784,448	20,353,463	20,160,940	20,166,441	20,099,946	19,796,076	19,627,620	19,588,228
	'08/04	'08/05	'08/06	'08/07	'08/08	'08/09	'08/10	'08/11	'08/12
消費者金融業	8,203,340	8,086,415	7,975,721	7,875,763	7,801,178	7,642,800	7,574,251	7,512,895	7,382,303
事業者金融業	2,656,638	2,649,948	2,712,377	2,688,746	2,625,820	2,532,147	2,431,553	2,405,973	2,351,036
クレジット・信販他	8,124,437	8,098,416	8,050,775	7,955,209	7,905,409	7,841,072	7,782,117	7,797,095	7,939,280
全体	18,984,414	18,834,779	18,738,874	18,519,719	18,332,407	18,016,018	17,787,921	17,715,963	17,672,619

（出典：日本貸金業協会 月次実態調査）



③貸付種別貸付残高の直近2年間の推移

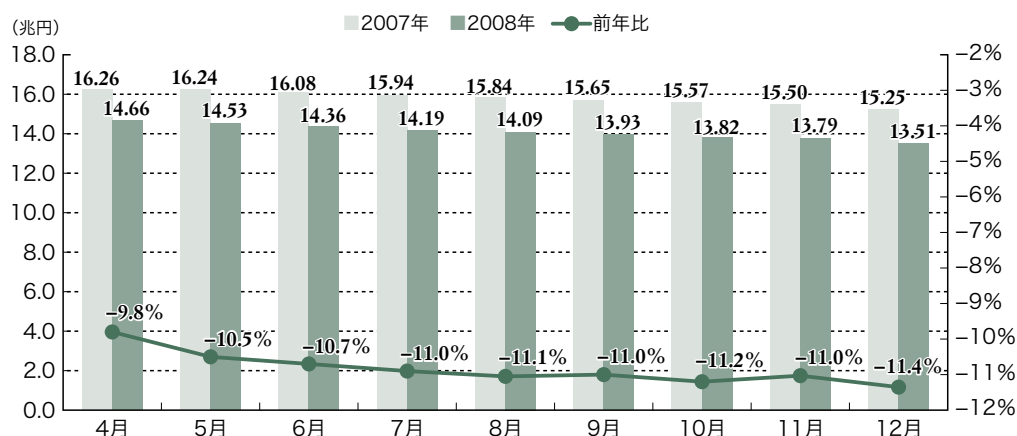
2007年度における貸付残高と、2008年度における貸付残高を比較すると消費者向貸付残高は、月平均10.9%程度、事業者向貸付残高は、月平均15.5%程度残高が減少している。

図表1-20 消費者向貸付 月末貸付残高の推移 (2007年4月～12月、2008年4月～12月)

(単位：百万円)

	4月	5月	6月	7月	8月	9月	10月	11月	12月
2007年	16,258,469	16,242,190	16,081,389	15,944,295	15,841,582	15,646,861	15,565,382	15,495,029	15,246,285
2008年	14,662,276	14,530,444	14,359,883	14,192,023	14,089,783	13,929,161	13,821,113	13,785,253	13,506,420
前年比	-9.8%	-10.5%	-10.7%	-11.0%	-11.1%	-11.0%	-11.2%	-11.0%	-11.4%

(出典：日本貸金業協会 月次実態調査)

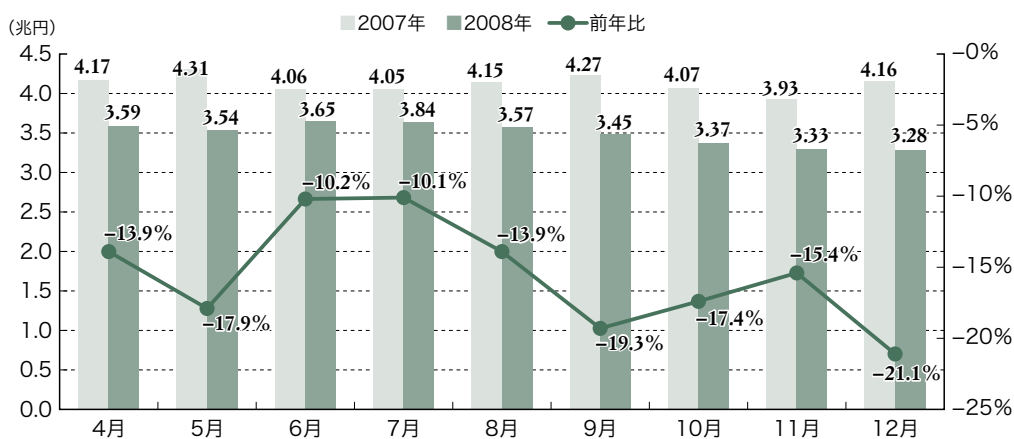


図表1-21 事業者向貸付 月末貸付残高の推移 (2007年4月～12月、2008年4月～12月)

(単位：件)

	4月	5月	6月	7月	8月	9月	10月	11月	12月
2007年	4,167,688	4,314,109	4,061,598	4,052,820	4,149,399	4,270,503	4,074,063	3,933,815	4,161,492
2008年	3,587,720	3,540,458	3,648,660	3,642,342	3,574,172	3,448,082	3,365,452	3,326,868	3,284,970
前年比	-13.9%	-17.9%	-10.2%	-10.1%	-13.9%	-19.3%	-17.4%	-15.4%	-21.1%

(出典：日本貸金業協会 月次実態調査)

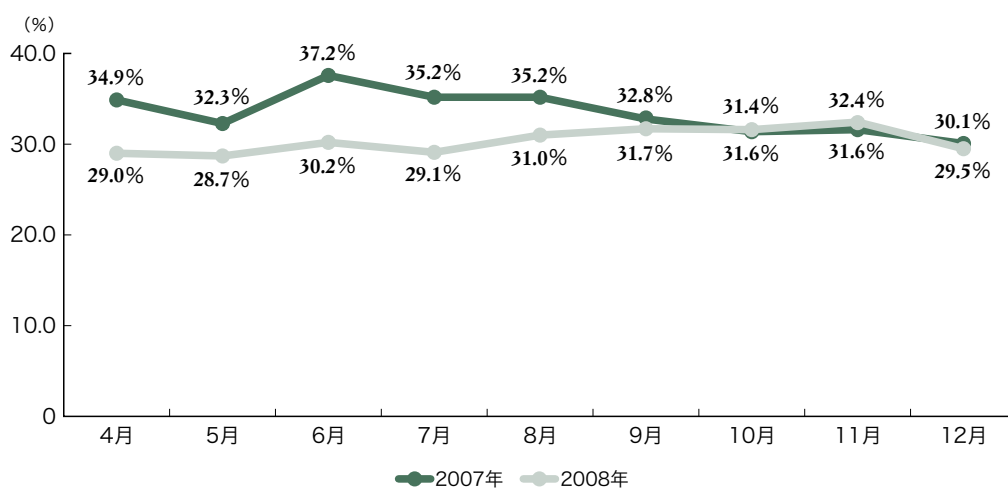


4 成約率の推移

2007年6月頃から成約率は減少傾向にあり、成約率は30%前後となっている。

図表1-22 成約率（消費者向無担保貸付）

	4月	5月	6月	7月	8月	9月	10月	11月	12月
2007年	34.9%	32.3%	37.2%	35.2%	35.2%	32.8%	31.4%	31.6%	30.1%
2008年	29.0%	28.7%	30.2%	29.1%	31.0%	31.7%	31.6%	32.4%	29.5%



(出典：日本貸金業協会 月次実態調査)

(注) 消費者金融業態における消費者向無担保貸付の成約率（当期契約数／当月申込数）

5 貸付種別月間契約数

①消費者向貸付月間契約数の推移

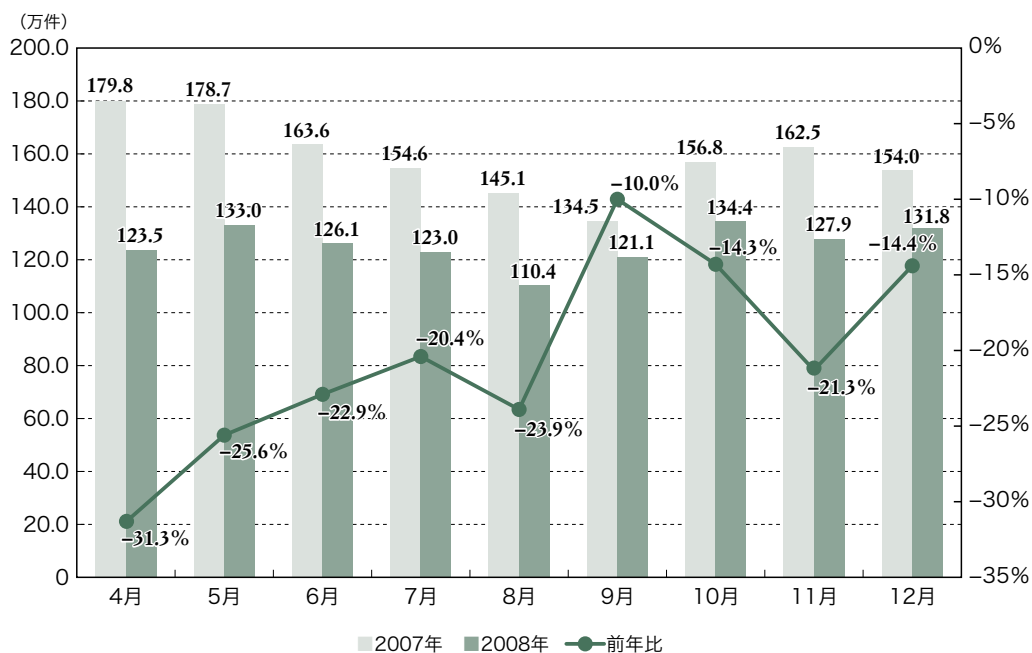
直近2年間における消費者向貸付月間契約数を比較すると、2008年は2007年と比較し、平均21%程度減少している。

図表1-23 消費者向貸付月間契約数の推移（2007年4月～12月、2008年4月～12月）

（単位：件）

	4月	5月	6月	7月	8月	9月	10月	11月	12月
2007年	1,797,582	1,786,844	1,635,695	1,546,486	1,451,138	1,345,465	1,567,992	1,624,508	1,539,953
2008年	1,235,368	1,330,288	1,260,885	1,230,465	1,104,481	1,210,705	1,343,864	1,278,664	1,318,481
前年比	-31.3%	-25.6%	-22.9%	-20.4%	-23.9%	-10.0%	-14.3%	-21.3%	-14.4%

（出典：日本貸金業協会 月次実態調査）



②事業者向貸付月間契約数の推移

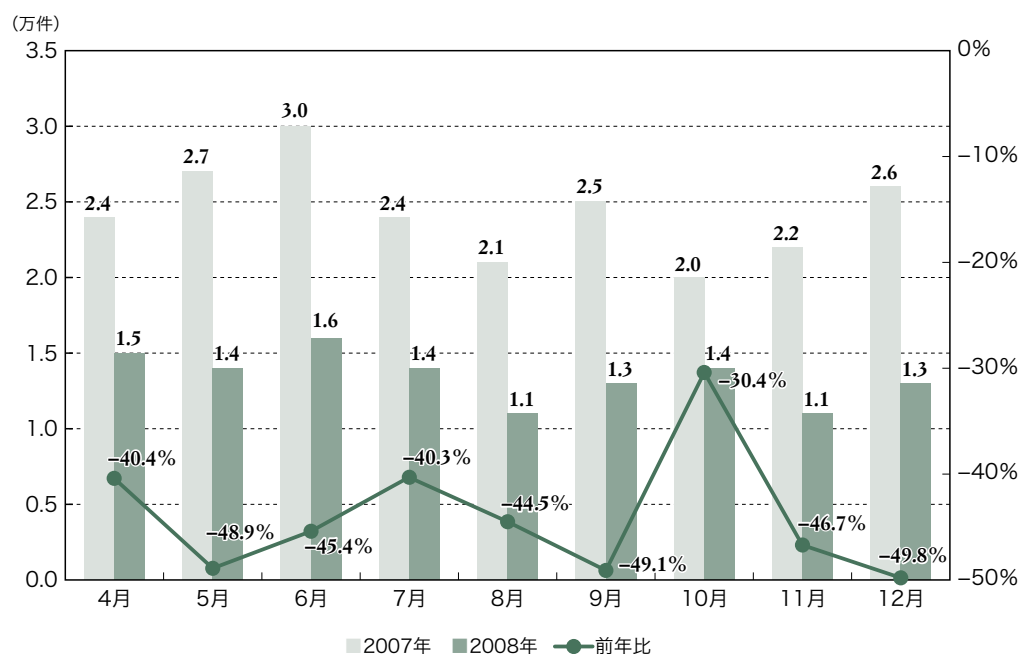
直近2年間における事業者向貸付月間契約数を比較すると、2008年は2007年と比較し、平均43.9%減少している。

図表1-24 事業者向貸付月間契約数の推移（2007年4月～12月、2008年4月～12月）

（単位：件）

	4月	5月	6月	7月	8月	9月	10月	11月	12月
2007年	24,468	26,958	29,670	24,262	20,697	25,309	19,510	21,555	26,111
2008年	14,578	13,787	16,188	14,477	11,483	12,877	13,588	11,499	13,119
前年比	-40.4%	-48.9%	-45.4%	-40.3%	-44.5%	-49.1%	-30.4%	-46.7%	-49.8%

（出典：日本貸金業協会 月次実態調査）



6 店舗数の推移

直近2年間の店舗数を比較すると、平均23%程度店舗数が減少している。

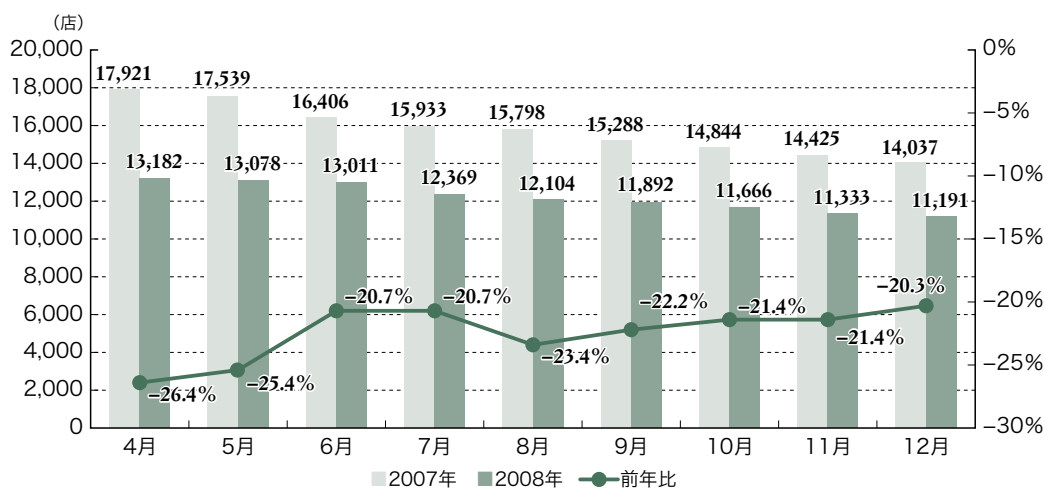
また、直近2年間の店舗数を店舗形態別に比較すると、2008年の有人店舗数は月平均19%程度、無人店舗数は月平均24%程度2007年より減少している。

図表1-25 店舗数推移 (2007年4月～12月、2008年4月～12月)

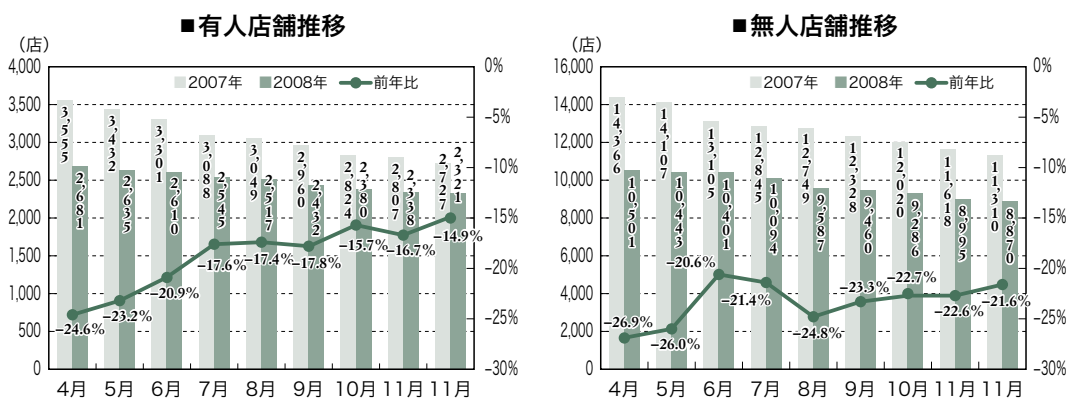
(単位: 件)

		4月	5月	6月	7月	8月	9月	10月	11月	12月
2007年	有人店舗数	3,555	3,432	3,301	3,088	3,049	2,960	2,824	2,807	2,727
	無人店舗数	14,366	14,107	13,105	12,845	12,749	12,328	12,020	11,618	11,310
	合計	17,921	17,539	16,406	15,933	15,798	15,288	14,844	14,425	14,037
2008年	有人店舗数	2,681	2,635	2,610	2,545	2,517	2,432	2,380	2,338	2,321
	無人店舗数	10,501	10,443	10,401	10,094	9,587	9,460	9,286	8,995	8,870
	合計	13,182	13,078	13,011	12,639	12,104	11,892	11,666	11,333	11,191
前年比	有人店舗数	-24.6%	-23.2%	-20.9%	-17.6%	-17.4%	-17.8%	-15.7%	-16.7%	-14.9%
	無人店舗数	-26.9%	-26.0%	-20.6%	-21.4%	-24.8%	-23.3%	-22.7%	-22.6%	-21.6%
	合計	-26.4%	-25.4%	-20.7%	-20.7%	-23.4%	-22.2%	-21.4%	-21.4%	-20.3%

(出典: 日本貸金業協会 月次実態調査)



図表1-26 有人・無人店舗数推移 (2007年4月～12月、2008年4月～12月)



④業態別店舗数

直近2年間の店舗数を業態別に比較すると、各業態共に2008年は2007年と比較して店舗数が減少している。中でも事業者金融業の減少率が約40%と最も大きい。

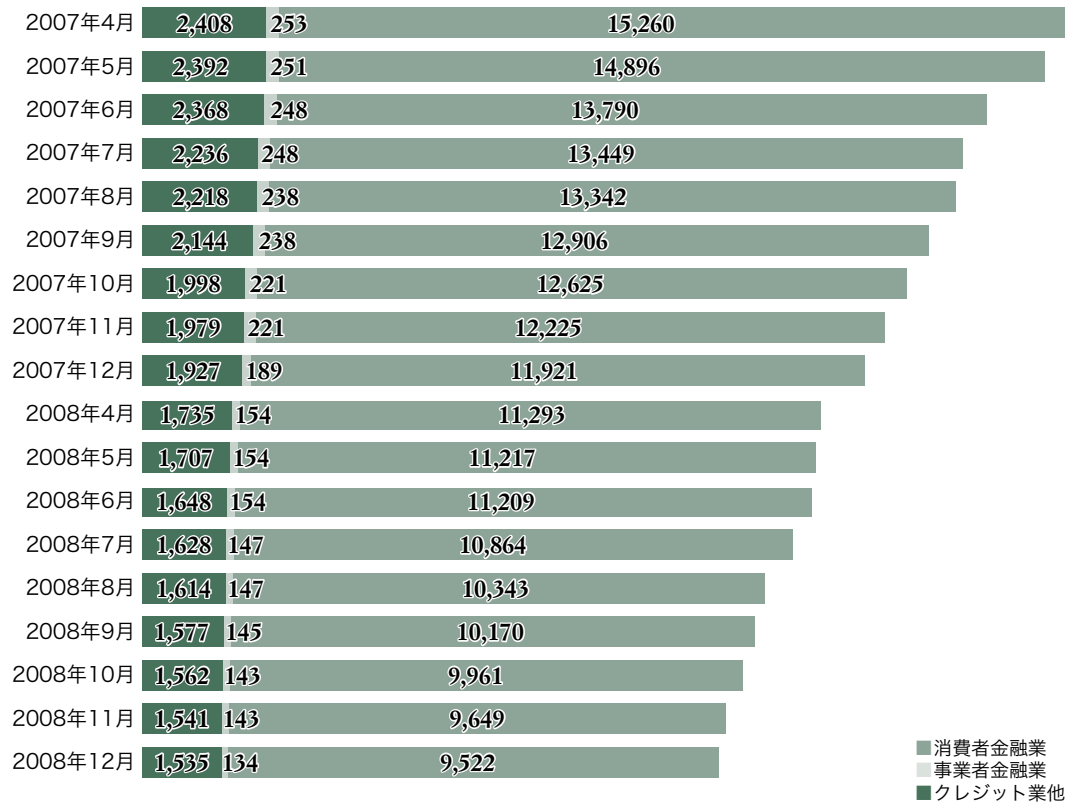
図表1-27 業態別店舗数推移（2007年4月～12月、2008年4月～12月）

（単位：店）

		4月	5月	6月	7月	8月	9月	10月	11月	12月
2007年	消費者金融業	15,260	14,896	13,790	13,449	13,342	12,906	12,625	12,225	11,921
	事業者金融業	253	251	248	248	238	238	221	221	189
	クレジット業他	2,408	2,392	2,368	2,236	2,218	2,144	1,998	1,979	1,927
2008年	消費者金融業	11,293	11,217	11,209	10,864	10,343	10,170	9,961	9,649	9,522
	事業者金融業	154	154	154	147	147	145	143	143	134
	クレジット業他	1,735	1,707	1,648	1,628	1,614	1,577	1,562	1,541	1,535
前年比	消費者金融業	-26.0%	-24.7%	-18.7%	-19.2%	-22.5%	-21.2%	-21.1%	-21.1%	-20.1%
	事業者金融業	-39.1%	-38.6%	-37.9%	-40.7%	-38.2%	-39.1%	-35.3%	-35.3%	-29.1%
	クレジット業他	-27.9%	-28.6%	-30.4%	-27.2%	-27.2%	-26.4%	-21.8%	-22.1%	-20.3%

（出典：日本貸金業協会 月次実態調査）

（注）有人・無人店舗数の合計



7 苦情・相談受付の状況

協会にて受け付けた苦情・相談の件数、内容は以下の通りである。

図表1-28 苦情・相談受付件数と内容内訳

(単位：件)

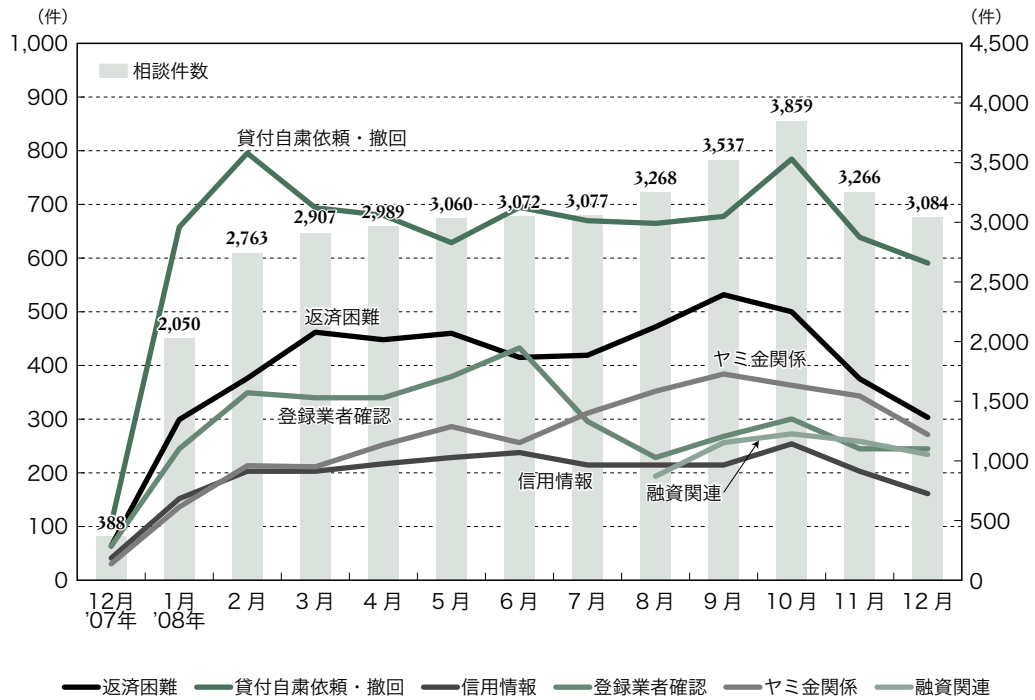
区分	2007年度計	2008年度										計 (注1)
	(07.12-08.3)	4月	5月	6月	7月	8月	9月	10月	11月	12月		
苦情	取立行為	10	6	16	11	3	6	21	118	68	38	287
	契約内容	6	5	5	7	0	1	4	9	6	17	54
	金利	2	1	2	1	0	0	1	0	0	0	5
	年金担保	0	0	0	0	0	0	0	0	1	0	1
	帳簿の開示	7	4	3	3	2	5	0	2	3	3	25
	過剰貸付	0	0	0	0	0	1	0	0	0	0	1
	行政当局詐称・登録業者詐称	0	0	0	0	0	0	0	0	0	0	0
	保証契約	0	0	1	0	0	0	2	1	0	0	4
	広告・勧誘(詐称以外)	0	0	2	1	0	1	0	0	0	0	4
	過払金(注2)	0	-	-	-	-	3	1	3	1	1	9
	その他	18	5	9	5	5	4	3	4	5	2	42
	苦情計	43	21	38	28	10	21	32	137	84	61	432
相談・照会	返済困難	1,180	449	463	415	417	472	531	494	363	298	3,902
	返済義務	207	71	50	76	70	78	72	114	71	96	698
	身分証明書等の紛失等	542	179	151	164	186	186	164	193	152	168	1,543
	貸付自粛依頼・撤回	2,249	682	626	694	670	667	679	791	628	591	6,028
	信用情報	593	217	229	235	213	220	214	254	200	161	1,943
	登録業者確認	983	344	385	435	294	228	267	303	246	243	2,745
	手数料	15	4	2	6	9	7	12	6	7	4	57
	ダイレクトメール	87	27	29	32	31	27	26	28	16	10	226
	契約内容	205	98	118	128	133	214	213	188	177	138	1,407
	帳簿の開示	50	21	16	19	26	20	26	27	25	21	201
	保証人の関係	48	9	7	20	16	9	25	17	15	16	134
	金利・計算方法	290	129	123	100	76	72	72	116	93	59	840
	自己破産・調停・民事再生手続き	55	24	29	25	27	30	39	32	16	16	238
	ヤミ金融・違法業者被害あり	336	147	162	129	137	155	143	152	97	106	1,228
	ヤミ金融・違法業者被害なし	261	105	125	127	178	203	243	212	246	160	1,599
	融資関連(注2)	0	-	-	-	-	196	259	269	258	232	1,214
	過払金(注2)	0	-	-	-	-	111	140	167	151	116	685
	その他	1,007	483	545	467	594	373	412	496	505	649	4,524
相談・照会計	8,108	2,989	3,060	3,072	3,077	3,268	3,537	3,859	3,266	3,084	29,212	

(注1) 計は年度計(4月～)

(注2) 項目は8月から集計開始(7月以前は「その他」項目に含まれる)

(出典：日本貸金業協会 月次統計資料)

図表1-29 〈参考〉相談件数と主要項目の推移



(注1) 相談内容は主要項目だけを抽出
 (注2) ヤミ金関係は、「ヤミ金融・違法業者被害あり」と「ヤミ金融・違法業者被害なし」の合計値
 (注3) 2007年12月度は12月19日以降7日間の集計

(出典：日本貸金業協会 月次統計資料)